

ODYSSEUS

ou le voyage imaginaire

Théâtre de rue - Spectacle en version fixe



FICHE TECHNIQUE

Mise à jour 2019

CONTACTS

Régie générale / pyrotechnie :

Julien LEMONNIER : karnavires.j@free.fr

Son, Lumière, électricité :

Jérémie Hutin : +33 (0)6 79 76 64 50 / tech.karnavires@gmail.com

Bureau :

Mobile Compagnie +33 (0)6 52 07 22 58 / karnavires@free.fr

Conditions de tournée

Descriptif Spectacle fixe pyrotechnique et musical
 Extérieur nuit.
 Utilisation de pyrotechnie T1, F2/T2, F3, F4 optionnel

Durée : environ 45 minutes

Planning: - Arrivée équipe J-1 fin de journée

 - Montage sur site le jour du spectacle à partir de 8h

 (Planning ajustable selon l'heure prévue de représentation)

 - démontage et départ équipe J+1 matin

Distribution : 8 comédiens - 2 techniciens

Demandes globales :

Sauf mention contraire, l'ensemble des dispositions précisées et du matériel demandé sont à la charge de l'organisateur

Espace de jeu d'environ 30mX30m (dimensions adaptables selon le site)

- Espace de montage couvert et protégé à proximité directe du site de spectacle (Accès salle en rez-de-chaussée ou pro tente)
- gardiennage du site (en l'absence de l'équipe, repas, préparation loges, spectacle)
- 1 système son (voir descriptif ci-dessous)
- 1 système lumière (voir descriptif ci-dessous)
- 1 loge avec wc et lavabo pour 10 pers avec tables, chaises, éclairage, portant à costumes
- Petit catering et boissons chaudes et fraîches dès le début du montage
- Autorisation de circuler et stationnement pour véhicules Cie (2 fourgons 20m3 et un VL)

Accueil Compagnie :

- Hébergement, repas, petits déjeuners selon le planning suivant:

J-1 fin de journée, arrivée 10 personnes (2 fourgon 20m³ + 1 voiture)

Jour J montage et spectacle, démontage

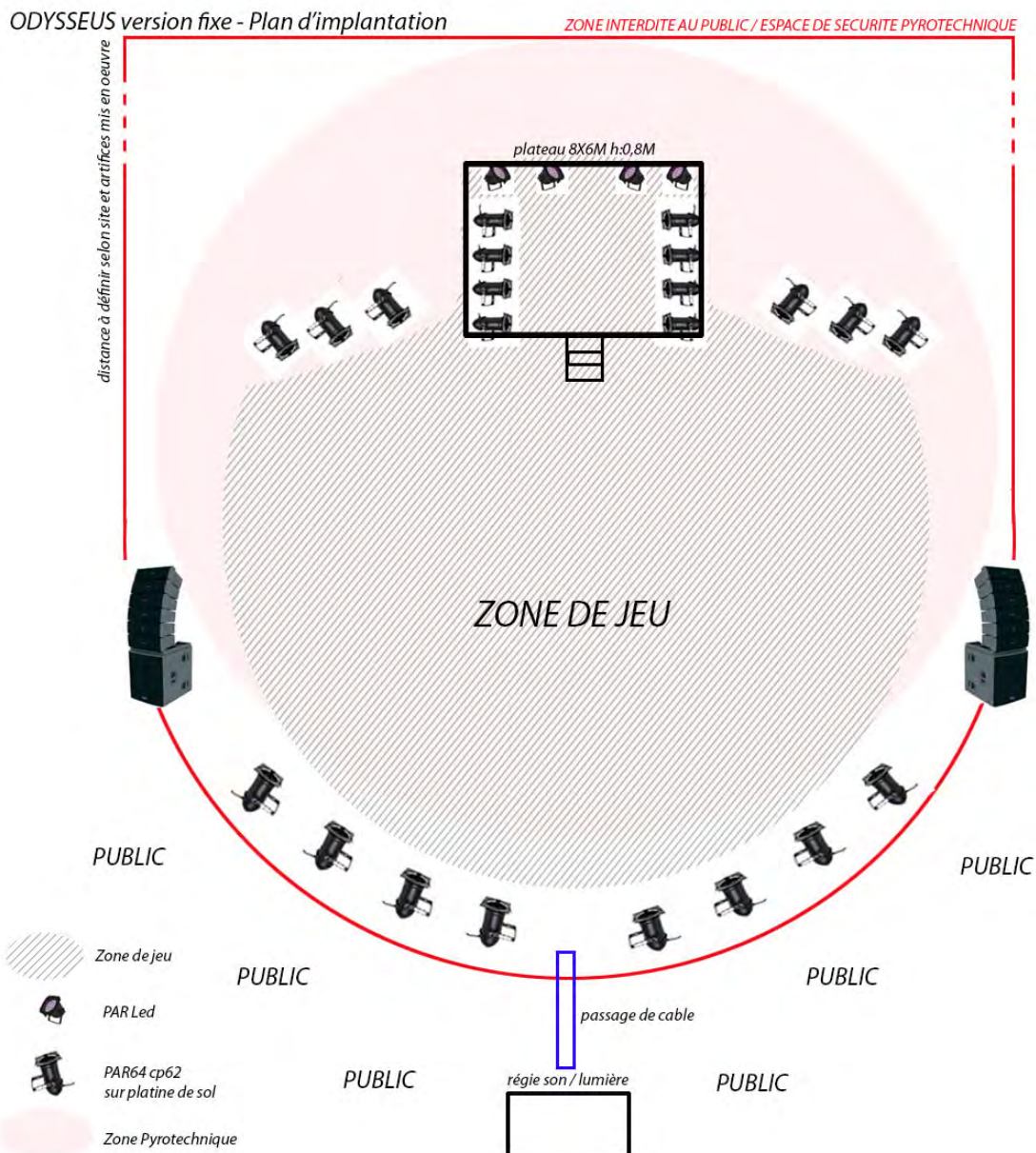
J+1 matin Départ de l'équipe

- Rooming list :
A préciser selon l'équipe

Le planning est variable selon la distance entre nos locaux et le lieu de représentation, et selon l'horaire de spectacle.

Site du spectacle

- Espace sécurisé 30X30m (barrières, rubalise,...) selon plan défini après repérage
- Gardiennage du site de spectacle le jour J à partir de 8h et jusqu'au démontage
- Un podium de 8M x 6M, h : 80cm, avec un escalier à la face, pas de garde-corps
- Jupe de scène (jardin, face et cour)
- Sable (environ 6 sacs 25kg) pour protection plateau et traçage au sol
- 2 extincteurs à poudre CO2 + 2 extincteurs à eau
- 1 container poubelle type 300L pour le démontage
- **Coupage de l'éclairage public dès le début du spectacle et le ré-enclenchement à la fin du spectacle**



Electricité / Son / Lumière

- **Distribution électrique :**
 - 2x32A en tri lumière, 32A en tri son
 - Prévoir un électricien d'astreinte
- **Son :**
 - 1 système son type Line Array avec Sub basse, adapté à la jauge public (L Accoustic / D & B / Nexo....)
 - 2 retours sur pieds (side) type L Accoustic MTD 115 HiQ sur 2 circuits
 - 1 micro HF casque (type *Sennheiser SL Headmic Set DW-3 EU R, Shure QLXD14/153T S50 ou équivalent*)
 - 1 console type 01V Yamaha
 - Câblage adapté au système
- **Lumière :**
 - 1 gradateur de 6x3 Kw type Juliat Diji Vs
 - 1 gradateur de 6x2 Kw type stagger
 - 22 Pars en CP 62
 - Avec platines de sol
 - 4 Pars Led
 - 10 Gélamines 152 format Pars + porte-gélamines
 - 1 jeu d'orgue à mémoires type ADB Mikado (chenillards et masters)
 - Câblage adapté
- **Régie :**
 - Dans la mesure du possible, la régie doit se trouver en face de l'espace de jeu
 - Pro tente démontable pour protection de la régie des intempéries
 - Plateau pour surélever la régie (3x2m, h : 0,4m)
 - Passage de câble de la régie à l'espace de jeu
- Livraison du matériel son et lumière dès 8h
- Equipe techniciens pour le montage son/lumière

Le matériel de la compagnie, les décors, les artifices sont préparés afin de résister à la pluie. Sauf demande contraire de la part de l'organisateur, le spectacle se joue y compris en cas d'intempéries (pluie, vent, dans la limite des règles de sécurité). Le prestataire technique (son / lumière / électricité) doit s'assurer de la protection de son matériel contre les intempéries.

**Contact Régie son/lumière/électricité : Jérémie Hutin 06 79 76 64 50 –
tech.karnavires@gmail.com**

Pyrotechnie: *Conditions de mise en œuvre et de sécurité*

• Dispositions administratives et autorisations

- Sauf exception, les artifices utilisés dans ce spectacle sont de catégorie 1 à 3 et la quantité totale de matière active est inférieure à 35kg. Une demande d'autorisation en Mairie est nécessaire.
- En cas d'utilisation d'artifices de catégorie 4, ou d'une quantité totale de matière active supérieure à 35kg, une demande d'autorisation préfectorale est nécessaire.(Prévoir un délai d'1 mois variable selon les préfectures)
- La Compagnie fournit un dossier complet pour effectuer ces demandes qui sont à la charge de l'organisateur (descriptif pyrotechnique, plan d'implantation, certificat C4 T2 N2 de l'artificier responsable, certificat d'assurance, Cerfa complété en cas de demande en préfecture)

• Acheminement, montage et installation

- Les produits pyrotechniques sont acheminés par nos soins (transport en fourgon, réglementation ADR ou exemption selon quantité)
- Pas de stockage
- Les mises en liaison se font sur le site de montage.
- L'installation sur site se fait le jour du spectacle.

• Site et zone de sécurité

- Les zones pyrotechniques sont définies après repérage en accord entre l'organisateur et l'artificier responsable.
- Les dimensions sont définies en fonction des produits utilisés (CF descriptif pyrotechnique)
- La matérialisation des espaces de sécurité est à la responsabilité de l'organisateur, les moyens utilisés (barrière, rubalise,...) sont définis en accord avec l'artificier responsable.
- Chaque site doit être gardienné selon les demandes d'horaires et de lieux indiquées sur la fiche technique. L'accès aux sites de pyrotechnie est strictement soumis à l'autorisation de l'artificier responsable.

• Divers

- L'ensemble du personnel de la Compagnie est formé à l'utilisation d'artifices.
- Les costumes sont ignifugés régulièrement.
- Après le spectacle les sites sont débarrassés des résidus de tir, des traces résiduelles peuvent subsister (nettoyables à l'eau).
- Les éventuels produits qui n'auraient pas fonctionnés seront reconditionnés et rapatriés par la Compagnie.

Descriptif des produits pyrotechnique

Document à titre indicatif, les produits peuvent être remplacés en fonction des distances de sécurité disponibles, des disponibilités de fournisseurs, etc...

Les documents nécessaires à déclaration en mairie ou préfecture seront fourni après accord sur le lieu, date et horaire du spectacle. (descriptif définitif, plan d'implantation, certificat de qualification C4T2n2 de l'artificier responsable, attestation d'assurance de la compagnie, CERFA pour préfecture pré rempli)

Cie KARNAVIRES
Spectacle pyrotechnique / Odysseus
DESCRIPTIF DES PRODUITS PYROTECHNIQUES

LIEU DU TIR :
DATE :
HEURE :

Désignation	Ø mm	Fournisseur	D.R.	CI	N° CERTIFICATION	Actif Gr.	Cps	Durée sec.	D.Séc. m.	Quantité	total Mat.Activ. Gr.
BENGALES / FONTAINES / EFFETS											
Bengale Rouge à Changement Clig blanc	7	IGUAL	1.4G	C2	0163-F2-3783	108,1	1	sec	8	2	216,2
BENGALES INTERMITTENT BLANC 1minute	7	IGUAL	1.4G	F2	0163-F2-3783	23,4	1	60	8	32	748,8
Bengale clignotant 2'	7	BREZAC	1.4G	T2	0163-T2-3506	37	1	sec	8	15	555
Bengale cligno argent 3 minutes	7	IGUAL	1.4G	F2	0163-F2-3783	74	1	180	8	5	370
Bengales Rubix blancs	55	Brezac	1.4G	T1	0163-T1-3505	80	1	60	15	18	1440
Bengales RUBIX couleurs VERTS	55	Brezac	1.4G	T1	0163-T1-3505	80	1	60	15	5	400
FLAMME DE BENG 1MIN couleurs variées		ARDI	1.4G	F2	1170-F2-01307	50,5	1	60	8	10	505
BENGALE BLEU 60S	55	BREZAC	1.4G	T1	0163-T1-3505	80	1	60	15	10	800
Bengale rouge / Red flaire	55	Brezac	1.4G	T1	0163-T1-3505	80	1	60	15	12	960
Fontaine VIPER	6	ARDI	1.4G	F2	1170-F2-03491	18	1	20	8	10	180
Volcan "vesuve" small flamme	X	ARDI	1.4G	F2	1170-F2-02468	40	1	sec	8	20	800
VESUVE MEDIUM ARGENT	X	ARDI	1.4G	F2	1170-F2-02468	87	1	sec	8	10	2580
fontaine volcan or argent	/	Brezac	1.4G	F3	0589-F3-0079	396	1	60	15	12	4752
Fontaine d'Argent 1min	50	BREZAC	1.4G	T1	0163-T1-3511	220	1	60	15	6	1320
Jets Canyelles Sifflants	19	IGUAL	1.4G	F2	0162-F2-1575	78,2	1	25	8	10	782
JETS TITANIUM	19	IGUAL	1.4G	F2	0162-F2-1575	78,2	1	25	8	30	2346
JETS ARGENT	19	IGUAL	1.4G	F2	0162-F2-1575	78,2	1	25	8	20	1564
CASCADE DE JETS ARGENT AVEC FLAMME ARGENT	20	ARDI	1.4G	F2	0080.F2.11.0041	110	1	80	8	20	2200
CHANDELLES / BATTERIES											
Botte de 3 chandelles - 20 comètes scintillant or	10	ARDI	1.4G	F2	1170-F2-02486	69,1	20	30	8	20	1382
Botte de 3 chandelles - 20 comètes bleues	10	ARDI	1.4G	F2	1170-F2-02486	63	20	30	8	3	189
Ch cal12 com blanches	12	BREZAC	1.4G	F2	1008-F2-69248743	69	10	30	8	30	2070
CH 10tirs PAF bleu	30	IGUAL	1.3G	F4	0163-F4-2292	248,5	10	30	12	2	497
CH 30 8 TIRS COMETES ROUGES	30	IGUAL	1.3G	F4	0163-F4-1227	212,3	8	30	14	3	636,9
CH 10tirs PAF KAMURO	30	IGUAL	1.3G	F4	0163-F4-2292	248,5	10	30	12	4	994
CH 30 8 TIRS COMETES BLEUES	30	IGUAL	1.3G	F4	0163-F4-1227	212,3	8	30	14	3	636,9
BATT 25DEP 36CPS BBETTE BLEUE TRC	20	BREZAC	1.4G	F2	1008-F2-69242496	198	36	23	8	2	396
POT A FEU / BOMBES											
PAF 75 BLEU	75	IGUAL	1.3G	F4	0163-F4-3780	180	1	3	25	1	180
PAF 75 ARGENT	75	IGUAL	1.3G	F4	0163-F4-3780	180	1	3	25	3	540
AUTRES											
INFLAMMATEUR ELECTRIQUE 2M		Brezac	1.4S			1				180	180

* Optionnel en fonction du site

total (gr) 30220,8

ARTIFICIER C4T2-N2 : Julien LEMONNIER +33(0)677032112
mail : karnavires@free.fr

TOTAL MATIERE ACTIVE : 30 KG